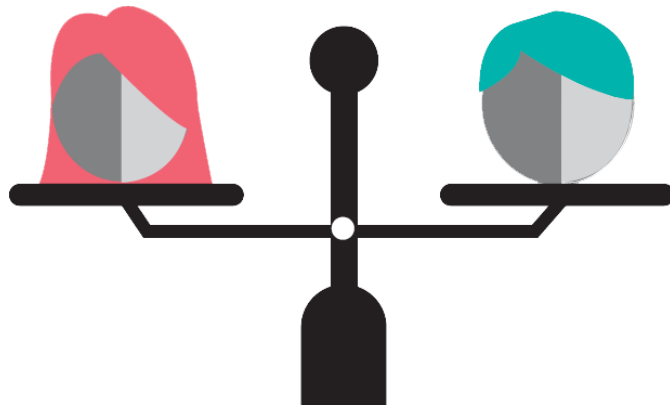


CORE

TOPPLEDER- BAROMETER 200



Utvalg og kategorisering

Hva er CORE Topplederbarometer 200?

CORE Topplederbarometer 200 kartlegger kjønnsbalansen i toppledergrupper og styrer i de 200 største selskapene etter omsetning. Barometeret ble lansert første gang i 2016.

Selskapenes rangering etter omsetning er hentet fra DN500-listen, juli 2017. For å komme med i utvalget må selskapene ha:

- Norskregistrert styre i Brønnøysundregisteret og hovedkontor i Norge
- Toppleddelse med flere enn tre personer
- Forretningsmessige mål. Helseforetak og andre offentlig eide selskap med sektorpolitiske formål som i hovedsak er unntatt fra konkurranse, er ikke med i CORE topplederbarometer.

Hva mener vi med toppleddelse?

Toppledergruppen defineres som CEO/ administrerende direktør (nivå 1) og stillinger som rapporterer direkte til CEO (nivå 2).

Datainnsamling

Hjemmesider og epost:

Informasjon om toppledergruppens sammensetning er hentet inn i perioden **februar 2018 – april 2018**. Informasjonen er hentet fra selskapets hjemmesider og årsrapporter. Ved utilstrekkelig informasjon om toppledelsen, har selskapene blitt kontaktet per e-post der det har vært mulig.

Andre kilder:

Fra Brønnøysundregistrene og DN500 2017 har vi hentet følgende informasjon:

- Selskapsnavn
- Organisasjonsnummer
- Omsetning
- Styremedlemmer og varamedlemmer
- Ansettelsesdato CEO

Selskap er tatt ut av utvalget dersom:

- de er registrert som helseforetak og selskap med sektorpolitiske formål
- de er registrert som NUF eller ANS
- de har for få personer i ledelsen (færre enn fire)
- de er lagt ned og/eller kjøpt opp og har fått nytt organisasjonsnummer
- det ikke har vært mulig å oppdrive informasjon om selskapet

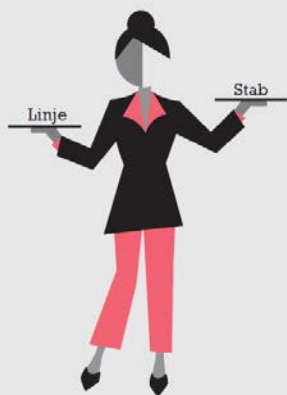
* [Se statens eierskapsberetning 2014 for mer informasjon om sektorpolitiske formål.](#)

Selskapsstrukturer og øverste leder

Utvalget omfatter både virksomheter med konsernledelse i Norge og norske selskap som eies av et utenlandsk moderselskap. Mange av selskapene i utvalget har virksomhet både i Norge og i andre land. I noen tilfeller er morselskapet og øverste konsernledelse norsk (som for eksempel Telenor ASA). I andre tilfeller er det norskregistrerte selskapet et datterselskap av et internasjonalt morselskap (som for eksempel IKEA AS). I sistnevnte tilfelle regnes administrerende direktør for det norskregistrerte selskapet som øverste leder i CORE Topplederbarometer.

Utvidet konsernledelse

Selskapets organisering av toppledelsen kan variere, og i enkelte selskap er støttefunksjoner eksplisitt oppgitt som en del av en utvidet konsernledelse. Dersom stillingene i utvidet konsernledelse rapporterer direkte til CEO, har vi inkludert stillingene som en del av utvalget vårt der vi har hatt informasjon om dette.



Hva mener vi med linje- og stabsposisjoner?

Linjeposisjoner/operative stillinger er stillinger med operativt resultatansvar. Typiske linjeposisjoner inkluderer områdedirektør og regionsdirektør. Administrerende direktør/CEO har øverste resultatansvar og kodes her som linjeposisjon. CFO (finans/økonomi-direktør) er i økende grad en kjernefunksjon, tett koblet til resultatansvar. Erfaring som CFO teller også ofte positivt for å rykke opp til CEO. Derfor regner vi her CFO som linjeposisjon, til tross for at stillingen rent formelt er en stabsposisjon. De fleste posisjoner i toppledelsen er linjeposisjoner med resultatansvar.

Stabsposisjoner/støtteposisjoner er stillinger med støttefunksjon. Typiske stabsposisjoner inkluderer HR, juridiske stillinger, HMS, kommunikasjon etc. Noen selskap opererer med kombinerte stillingstitler. Posisjoner kategorisert her, er imidlertid rene stabsposisjoner

Andre posisjoner er stillinger som verken har en klassisk stabs- eller linjefunksjon, men som ligger nærmere operative funksjoner enn støttefunksjoner. Eksempler på slike stillinger er «Direktør forretningsutvikling», «Kommersiell direktør», «Logistikkdirektør», «Direktør risk management», «Direktør IT», «Purchasing», «Teknisk direktør» etc.

Arbeidet med kategorisering av stillingstitler har foregått ved hjelp av informasjon om stillinger på hjemmesider og organisasjonskart. Vi har utviklet et kategoriseringsskjema i samarbeid med forskere ved University of California, San Diego, som er utgangspunktet for kategoriseringen.

Bransjer

For å kategorisere selskapenes bransjetilhørighet, har vi brukt Global Industry Classification Standard (GICS) klassifiseringen består av 11 sektorer.

Olje og Gass består av selskaper innen olje, energi, kull og gass. Sektoren inkluderer selskap innen leting, produksjon, raffinering, lagring og transport av olje, gass, kull og brensel.

Materialer består av selskap som driver produksjon av for eksempel kjemikaler, byggematerialer, glass, papir, emballasje og metall. Inkluderer også gruveselskap og stålprodusenter.

Industri består av selskap som produserer og distribuerer kapitalvarer som fly og forsvarsutstyr, elektrisk utstyr og maskiner. Sektoren inkluderer også tilbydere av kommersielle og profesjonelle tjenester som for eksempel rekvisita, sikkerhet, arbeid- og rekrutteringstjenester.

Kapitalvarer- og tjenester består av selskap som selger og produserer ulike forbruksvarer som ofte er mest sensitive for økonomiske konjunkturer. Disse selskapene driver med produksjon og salg av varer som biler, hvitevarer og andre varige forbruksvarer. Sektoren inkluderer også hoteller, restauranter, fritidsaktiviteter og medieproduksjon.

Eiendomsselskaper og utvikling består av selskap innen eiendomsvirksomhet. Dette kan for eksempel være eiendomsmeglere, utleietjenester m.m.

Dagligvarer består også av selskap som selger og produserer forbruksvarer, men disse selskapene er ofte mindre sensitive for økonomiske konjunkturer. Her finner vi selskap innen produksjon og salg av mat, drikkevarer, tobakk, personlige produkter etc. Kjøpesentre og supermarkeder er også plassert i denne sektoren.

Helse består av selskap som produserer og distribuerer helsetjenester, utstyr og forsyninger, inkludert helseteknologiselskap. Helsetjenester omfatter også selskap innen forskning, utvikling, produksjon og markedsføring av legemidler og bioteknologiske midler.

Finans består av banker og andre lån- og finans tjenester.

Informasjonsteknologi består av selskap som tilbyr programvarer, IT-tjenester, produsenter og distributører av hardware, datamaskiner og annet elektronisk utstyr.

Telekom består av selskap innen kommunikasjonstjenester.

Kraftforsyning består av selskap innen elektrisitet, gass og vannverk. Inkluderer også uavhengige kraftprodusenter og selskaper som driver med produksjon og distribusjon av elektrisitet fra fornybare kilder.

For mer informasjon om GICS-sektorene besøk: <https://www.msci.com/gics>

Ansettelsesdato

Kartleggingen av tidspunktet for ansettelse av CEO er et nytt aspekt i årets barometer. Ansettelsesdato for CEO har vi hentet fra Brønnøysundregisteret og selskapenes hjemmesider.

Utvikling 2014 – 2018

Ettersom vi tar utgangspunkt i de 200 største selskapene etter omsetning i et gitt år, og omsetning kan endre seg fra år til år, vil det være en viss variasjon i hvilke selskap som til en hver tid utgjør de 200 største og dermed inngår i de ulike utgavene.

Takk til Simon Roland Birkvad, vitenskapelig assistent ved Institutt for samfunnsforskning, for arbeid med datainnsamling.

Takk til Mary Blair-Loy og hennes team ved University of California, San Diego, for godt samarbeid i arbeid med kategorisering av stillingstitler m.m.

Forbehold

CORE Topplederbarometer er avhengig av tilgjengelig informasjon. Vi tar derfor forbehold om at det kan være endringer i selskapsstruktur og toppledergrupper som vi ikke har informasjon om. Enkelte selskaper kan også være oppført uten utvidet ledergruppe dersom informasjon om denne ikke har vært tilgjengelig.



For mer informasjon, kontakt:

Forsker Sigtona Halrynjo
(sigtona.halrynjo@samfunnsforskning.no)
eller prosjektrådgiver Christina Stoltenberg
(c.h.stoltenberg@samfunnsforskning.no)



CORE
SENTER FOR
LIKESTILLINGS-
FORSKNING