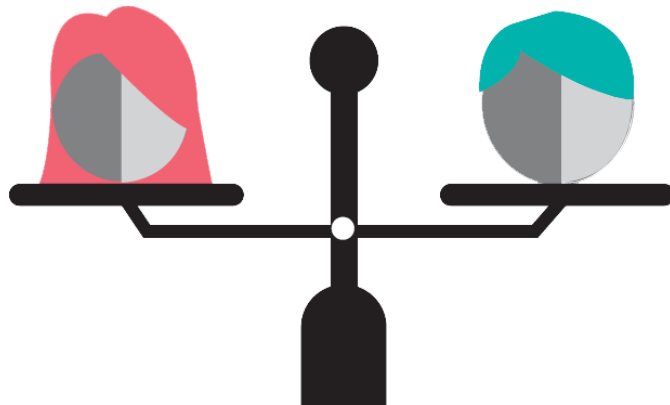


CORE

TOPPLEDER- BAROMETER 200



Utvalg og kategorisering

Hva er CORE Topplederbarometer 200?

CORE Topplederbarometer 200 kartlegger kjønnsbalansen i toppledelsen og styrer i de 200 største selskapene etter omsetning, en dobling av utvalget fra CORE Topplederbarometer 100 som ble lansert i mai 2016.

Selskapenes rangering etter omsetning er hentet fra DN500-listen, juli 2015. For å komme med i utvalget må selskapene ha:

- Norskregistrert styre i Brønnøysundregisteret og hovedkontor i Norge
- Toppledergruppe med flere enn tre personer
- Forretningsmessige mål. Helseforetak og andre offentlig eide selskap med sektorpolitiske formål som i hovedsak er unntatt fra konkurranse, er ikke med i CORE topplederbarometer

Hva mener vi med toppledelse?

Toppledergruppen defineres som CEO (nivå 1) og stillinger som rapporterer direkte til CEO/administrerende direktør (nivå 2).

Informasjonsinnhenting

Hjemmesider, epost og telefon:

Informasjon om toppledergruppenes sammensetning er hentet inn i perioden **februar 2016 – mai 2016**. Informasjonen er hentet fra selskapets hjemmesider og årsrapporter. Der det ikke har vært tilgjengelig informasjon om toppledelsen, har selskapene blitt kontaktet per e-post eller telefon der det har vært mulig. Selskapene har også blitt kontaktet ved usikkerhet omkring sammensetning av toppledergruppen.

Andre kilder:

Fra Brønnøysundregisteret og DN500 2015 har vi hentet følgende informasjon: Selskapsnavn, organisasjonsnummer, omsetning, antall medlemmer i styret, antall kvinner i styret og styreleders kjønn.

Se også: **CORE Topplederbarometer 100** som kartlegger kjønnsbalansen i toppledelsen i 100 av de største norske selskapene etter omsetning.

Selskap er tatt ut av utvalget dersom:

- de er registrert som helseforetak og selskap med sektorpolitiske formål
- de er registrert som NUF eller ANS
- de har for få personer i ledelsen (færre enn fire)
- de er lagt ned/kjøpt opp
- det ikke har vært mulig å oppdrive informasjon om selskapet

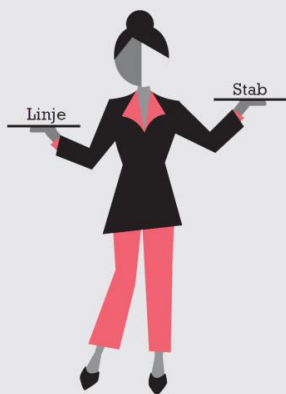
* [Se statens eierskapsberetning 2014 for mer informasjon om sektorpolitiske formål.](#)

Selskapsstrukturer og øverste leder

Utvalget omfatter både virksomheter med konsernledelse i Norge og norske selskaper som eies av et utenlandsk morselskap. Mange av selskapene i utvalget har virksomhet både i Norge og i andre land. I noen tilfeller er morselskapet og øverste konsernledelse norsk (som for eksempel Telenor ASA). I andre tilfeller er det norskregistrerte selskapet et datterselskap av et internasjonalt morselskap (som for eksempel IKEA AS). I sistnevnte tilfelle regnes administrerende direktør for det norskregistrerte selskapet som øverste leder i CORE Topplederbarometer.

Utvidet konsernledelse

Selskapets organisering av toppledelsen kan variere, og i enkelte selskap er støttefunksjoner eksplisitt oppgitt som en del av en utvidet konsernledelse. Dersom stillingene i utvidet konsernledelse rapporterer direkte til CEO, har vi inkludert stillingene som en del av utvalget vårt.



Hva mener vi med linje- og stabsposisjoner?

Linjeposisjoner/operative stillinger er stillinger med resultatansvar. Typiske linjeposisjoner inkluderer områdedirektør og regionsdirektør. Administrerende direktør/CEO har øverste resultatansvar og kodes her som linjeposisjon. CFO (finans/økonomi-direktør) er i økende grad en kjernefunksjon, tett koblet til resultatansvar. Erfaring som CFO teller også ofte positivt for å rykke opp til CEO. Derfor regner vi her CFO som linjeposisjon, til tross for at stillingen rent formelt er en stabsposisjon. De fleste posisjoner i toppledelsen er linjeposisjoner med resultatansvar.

Stabsposisjoner/støtteposisjoner er stillinger med støttefunksjon. Typiske stabsposisjoner inkluderer HR, juridiske stillinger, HMS, kommunikasjon, IT, etc.

Andre posisjoner er stillinger som ikke har en typisk stabsfunksjon, men som ikke nødvendigvis heller har et tydelig resultatansvar. Eksempler på slike stillinger er «Direktør forretningsutvikling», «Kommersiell direktør», «Logistikkdirektør», «Direktør risk management», «Direktør IT», «Purchasing», «Teknisk direktør» etc.

Arbeidet med kategorisering av stillingstitler har foregått ved hjelp av informasjon om stillinger på hjemmesider, organisasjonskart og gjennom kontakt med selskapene.

Bransjer

For å kategorisere selskaperens bransjetilhørighet, har vi brukt Global Industry Classification Standard (GICS) klassifiseringen med 10 sektorer.*

Olje og Gass består av selskaper innen olje, energi, kull og gass. Sektoren inkluderer selskaper innen leting, produksjon, raffinering, lagring og transport av olje, gass, kull og brensel.

Materialer består av selskaper som driver produksjon av for eksempel kjemikaler, byggematerialer, glass, papir, emballasje og metall. Inkluderer også gruveselskaper og stålprodusenter.

Industri består av selskaper som produserer og distribuerer kapitalvarer som fly og forsvarsutstyr, elektrisk utstyr og maskiner. Sektoren inkluderer også tilbydere av kommersielle og profesjonelle tjenester som for eksempel rekvisita, sikkerhet, arbeid- og rekrutteringstjenester.

Kapitalvarer- og tjenester består av selskaper som selger og produserer ulike forbruksvarer som ofte er mest sensitive for økonomiske konjunkturer. Disse selskapene driver med produksjon og salg av varer som biler, hvitevarer og andre varige forbruksvarer. Sektoren inkluderer også hoteller, restauranter, fritidsaktiviteter og medieproduksjon.

Dagligvarer består også av selskaper som selger og produserer forbruksvarer, men disse selskapene er ofte mindre sensitive for økonomiske konjunkturer. Her finner vi selskaper innen produksjon og salg av mat, drikkevarer, tobakk, personlige produkter etc. Kjøpesenteret og supermarkeder er også plassert i denne sektoren.

Helse består av selskaper som produserer og distribuerer helsetjenester, utstyr og forsyninger, inkludert helseteknologiselskaper. Helsetjenester omfatter også selskaper innen forskning, utvikling, produksjon og markedsføring av legemidler og bioteknologiske midler.

Finans og eiendom består av banker og andre lån- og finanstjenester. Denne sektoren omfatter også eiendomsselskaper og forvaltere.

Informasjonsteknologi består av selskaper som tilbyr programvarer, IT-tjenester, produsenter og distributører av hardware, datamaskiner og annet elektronisk utstyr.

Telekom består av selskaper innen kommunikasjonstjenester.

Kraftforsyning består av selskaper innen elektrisitet, gass og vannverk. Inkluderer også uavhengige kraftprodusenter og selskaper som driver med produksjon og distribusjon av elektrisitet fra fornybare kilder.

For mer informasjon om GICS-sektorene besøk: <https://www.msci.com/gics>

* Fra og med 01.09.2016 er det lagt til en sektor til i GICS-klassifiseringen: Real Estates.

Norge og USA

Gjennom et samarbeid med University of California, San Diego, kan vi i denne utgaven av CORE Topplederbarometer 200 sammenligne kjønnsbalanse i toppledelse i de 200 største virksomhetene i Norge og USA.

De 200 største virksomhetene etter omsetning i USA er trukket fra 2015 Fortune list (børsnoterte selskap) og 2015 Forbes list (privateide selskap).

Informasjon om kjønns sammensetning av topplergruppene er hentet fra selskapenes hjemmesider og fra [Bloomberg](#) i 2015/2016. Opplysninger om kjønnsbalanse i bedriftsstyrene er hentet fra Institutional Shareholder Services Inc (børsnoterte selskap) og fra Bloomberg og Lexis/Nexis (privateide selskap) i 2015/2016.

Takk til Mary Blair-Loy og hennes team ved University of California, San Diego.

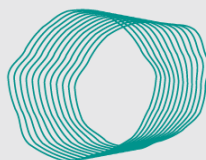
Forbehold

CORE Topplederbarometer er avhengig av tilgjengelig informasjon. Vi tar derfor forbehold om at det kan være endringer i selskaps-strukturer og topplergrupper som vi ikke har informasjon om. Enkelte selskaper kan også være oppført uten utvidet ledergruppe dersom informasjon om denne ikke har vært tilgjengelig.



For mer informasjon, kontakt:

Forsker Sigtona Halrynjo
(sigtona.halrynjo@samfunnsforskning.no)
eller
Prosjektrådgiver Christina Stoltenberg
(c.h.stoltenberg@samfunnsforskning.no)



CORE
KJERNEMILJØ
FOR LIKESTILLINGS-
FORSKNING